

# de Flierefluiter

Almeerse Scholen Groep



# Schoolgids 2011-2012

# Schoolgids 2011-2012

## VOORWOORD

---

### **Geachte lezer,**

In deze schoolgids kunt u gegevens over de dagelijkse gang van zaken op onze school de Flierefluiter vinden. Hiermee proberen wij om voor ouders en belangstellenden een beeld te schetsen van de Flierefluiter.

Mocht u na het lezen nog vragen of aanvullingen hebben, kom dan gerust bij ons binnen. U kunt een afspraak maken voor een rondleiding en een gesprek, want met een kijkje in de school kunnen we vaak nog meer duidelijk maken.

Wij hebben naast een informatief gesprek een intake gesprek met de interne begeleider. Wij kunnen uw kind zo beter leren kennen. Hiervoor wordt een aparte afspraak gemaakt.

Veel plezier met het lezen van onze schoolgids.

Vriendelijke groet, namens de Flierefluiter

Adriana Böekling

Directeur

# Schoolgids 2011-2012

## INHOUDSOPGAVE

---

<b>1. DE SCHOOL</b>	<b>6</b>
1.1 ADRESGEGEVENS	6
1.2 SCHOOLLEIDING	6
1.3 SCHOOLTIJDEN	6
<b>2. PLATTEGRONDEN 2011-2012</b>	<b>7</b>
<b>3. SCHOOLORGANISATIE EN UITGANGSPUNTEN</b>	<b>9</b>
3.1 OPENBAAR ONDERWIJS ALMERE	9
3.2 CLUSTERVERBANDEN ASG	9
3.3 DE SCHOOL	9
3.4 SCHOOLGROOTTE	9
3.5 ONDERWIJSKUNDIGE UITGANGSPUNTEN	9
3.6 LEONARDO ONDERWIJS	10
3.7 ONDERWIJSDOELEN	10
3.8 SCHOOLKLIMAAT	11
3.9 GROEPSORGANISATIE	11
<b>4. TEAMSAMENSTELLING</b>	<b>12</b>
4.1 WIE WERKEN ER BINNEN DE SCHOOL?	12
<b>5. BASISVAARDIGHEDEN GROEP 1 EN 2</b>	<b>13</b>
<b>6. BASISVAARDIGHEDEN GROEP 3 EN VERDER</b>	<b>14</b>
6.1 LEZEN	14
6.2 SCHRIJVEN	14
6.3 TAAL	14
6.4 REKENEN	14
6.5 LEONARDO GROEPEN	14
<b>7. OVERIGE VAARDIGHEDEN</b>	<b>15</b>
7.1 SOCIAAL-EMOTIONELE ONTWIKKELING	15
7.2 MEERVOUDIGE INTELLIGENTIE (MI)	15
7.3 WERELDORIËNTERENDE VAKKEN	16
7.4 EXPRESSIEVE ACTIVITEITEN, KUNST EN CULTUURONDERWIJS	16
7.5 GYMNASIEK	17
7.6 EXTRA GYM/MRT	17
7.7 SPORTDAGEN 2011-2012	17
7.8 SPORT CLINICS	17
7.9 BUITENSCHOOLSE SPORTACTIVITEITEN	18

# Schoolgids 2011-2012

7.10	ZELFSTANDIG WERKEN	18
7.11	ICT	18
<b>8.</b>	<b>DE RESULTATEN VAN HET ONDERWIJS</b>	<b>19</b>
<b>9.</b>	<b>DE ZORG VOOR UW KIND</b>	<b>20</b>
9.1	LEERLINGVOLGSYSTEEM	20
9.2	OVM	20
9.3	SCOL	20
9.4	CITO/LVS	20
9.5	INTERNE BEGELEIDING	20
9.6	KINDBESPREKING	21
9.7	STICHTING LEERLINGENZORG ALMERE (SLA)	21
9.8	SCHOOLBEGELEIDINGSDIENST	21
9.9	REGIONAAL INSTITUUT DYSLEXIE (RID)	21
9.10	STICHTING GEWOON ANDERS (SGA)	21
9.11	LWOO	22
9.12	LOGOPEDIE	22
9.13	GGD FLEVOLAND (Z.T. ZORG EN ADVIES TEAM)	22
9.14	SCHOOLMAATSCHAPPELIJK WERK	23
9.15	JEUGDBELEID GEMEENTE ALMERE (ESAR)	23
<b>10.</b>	<b>OUDERS IN SCHOOL</b>	<b>24</b>
10.1	MEDEZEGGENSCHAPSRAAD	24
10.2	OUDERRAAD A-TEAM/ ACTIVITEITEN-TEAM	24
10.3	OUDERHULP	24
10.4	OUDERBIJDRAGE	25
<b>11.</b>	<b>PRAKTISCHE ZAKEN</b>	<b>26</b>
11.1	RAPPORTGESPREKKEN	26
11.2	LEERPLICHT	26
11.3	ZIEKMELDING	26
11.4	EXTRA BIJZONDER VERLOF	26
11.5	VAKANTIEVERLOF	26
11.6	TROPENROOSTER EN IJSVRIJ	27
11.7	NOODROOSTER PERSONELE INZET	27
11.8	VAKANTIE EN VRIJE DAGEN SCHOOLJAAR 2011-2012	28
11.9	WERKDAGEN	28
11.10	GYMROOSTER 2011-2012	29
<b>12.</b>	<b>AFSPRAKEN</b>	<b>30</b>
12.1	AFSPRAKEN OVER KLEDING BINNEN DE FLIEREFLUITER	30
12.2	SCHOOLREIS/KAMP	30
<b>13.</b>	<b>OPVANG</b>	<b>31</b>

# Schoolgids 2011-2012

13.1	TUSSENSCHOOLSE OPVANG	31
13.2	VOOR- EN NASCHOOLSE OPVANG	31
<b>14.</b>	<b>ETEN EN DRINKEN</b>	<b>32</b>
14.1	SCHOOLMELK	32
14.2	TUSSENDOORTJES EN TRAKTATIES	32
<b>15.</b>	<b>KLACHTENREGELING</b>	<b>33</b>
<b>16.</b>	<b>ADRESSENLIJST</b>	<b>34</b>

# Schoolgids 2011-2012

## 1. DE SCHOOL

### 1.1 Adresgegevens

Openbare basisschool De Flierefluitier

Telefoon: 036-5312332

E-mail: [info@flierefluitier.asg-almere.nl](mailto:info@flierefluitier.asg-almere.nl)

Website: [www.deflierefluitier.nl](http://www.deflierefluitier.nl)

Bezoekadres:

Bosgouw 235  
1352 GW Almere

Postadres:

Postbus 50132  
1305 AC Almere

Dependance De Brug<sup>1</sup>

Leemwierde 131  
1353 LP Almere



### 1.2 Scholleiding

Directeur: Adriana Böekling  
p/a Bosgouw 235  
1352 GW Almere

Telefoon: 036-5312332

E-mail: [directie@flierefluitier.asg-almere.nl](mailto:directie@flierefluitier.asg-almere.nl)

Adjunct directeur:

Ina van Ek  
p/a Leemwierde 132  
1353 LP Almere  
06-52482090

### 1.3 Schooltijden

Maandag, dinsdag, donderdag en vrijdag: groepen 1 t/m 8

ochtend: 08:30-12:00 uur

middag: 13:15-15:15 uur

De deuren gaan open respectievelijk om 08:15 uur en om 13:00 uur.

Woensdag: groepen 1 t/m 4 van 08:30-11:30 uur en groepen 5 t/m 8 van 08:30-12:30 uur.

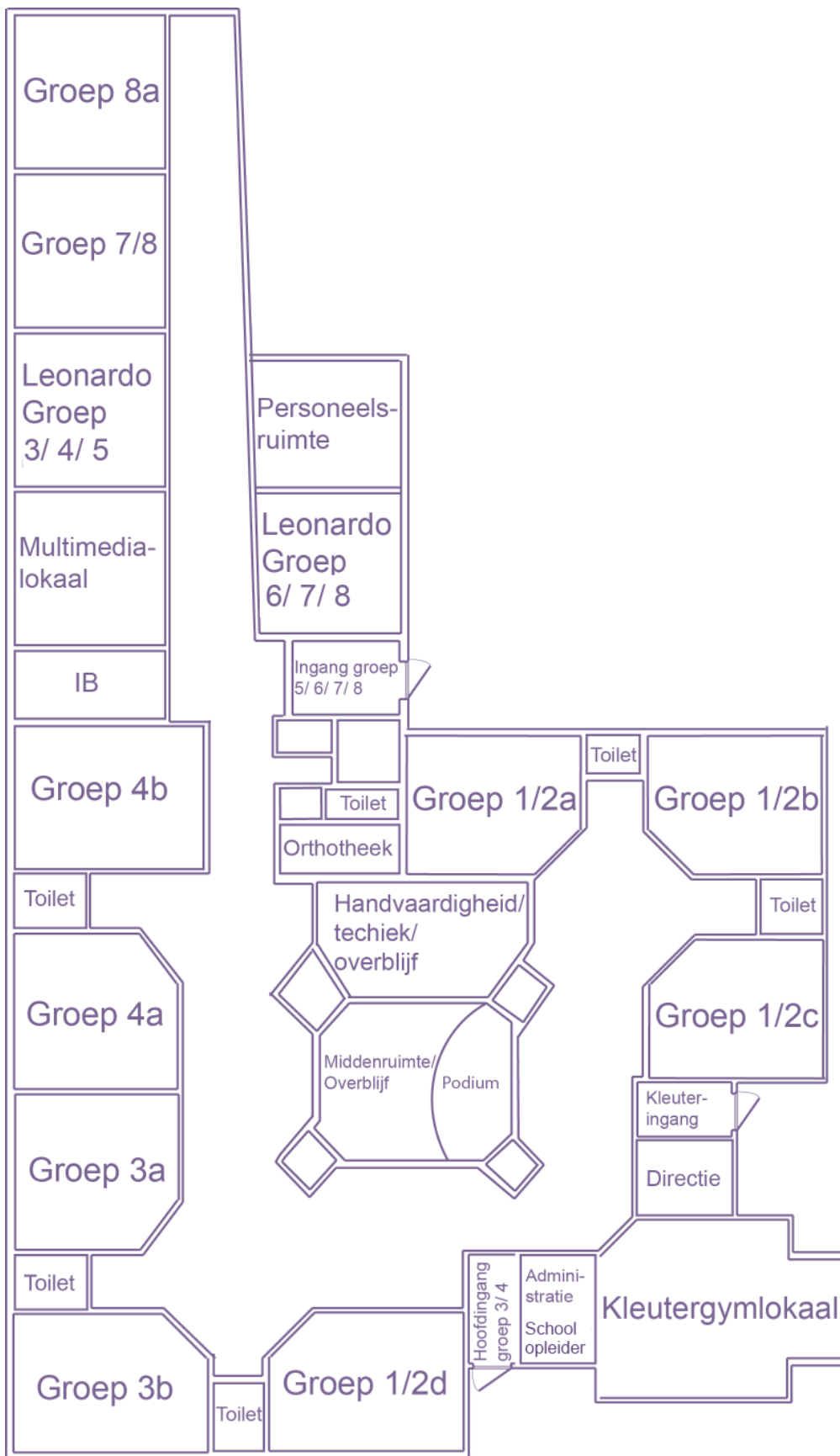
De kleuters worden door hun ouders in hun groep opgehaald om 12:00 uur en om 15:15 uur en op woensdag om 11:30 uur.

<sup>1</sup> Loopafstand tussen De Flierefluitier en De Brug is 600 m, ongeveer 7 minuten.

# Schoolgids 2011-2012

## 2. PLATTEGRONDEN 2011-2012

### Hoofdgebouw



# Schoolgids 2011-2012

*Dependance*

Volgt.

# Schoolgids 2011-2012

## 3. SCHOOLORGANISATIE EN UITGANGSPUNTEN

---

### 3.1 Openbaar Onderwijs Almere

Vanaf 1 januari 2008 maken de openbare scholen in Almere deel uit van de zelfstandige stichting Almeerse Scholen Groep (ASG). Onze school maakt samen met 52 andere basisscholen en 8 scholen voor voortgezet onderwijs deel uit van deze stichting.

### 3.2 Clusterverbanden ASG

De Flierefluiter vormt met 10 andere scholen in Almere-Haven en Almere-Poort en Literatuurwijk één van de 4 clusters van de Almeerse Scholen Groep. De leiding van het cluster is in handen van een clusterdirecteur.



De directeur van de Flierefluiter is verantwoordelijk voor hoe er onderwijs wordt gegeven op school en voor de dagelijkse gang van zaken. De directeur is het aanspreekpunt van de school.

### 3.3 De school

De Flierefluiter bestaat sinds 1981 en is als openbare school toegankelijk voor iedereen. De openbare school brengt kinderen van verschillende godsdiensten en culturele achtergronden samen en laat ze samenwerken en -leren. Kortom, we zijn een afspiegeling van de maatschappij waarin de kinderen opgroeien.

Het schoolgebouw van De Flierefluiter staat in de wijk De Gouwen in Almere-Haven en bestaat uit 13 permanente leslokalen, een speellokaal, een multifunctionele middenruimte/overblijfruimte, orthotheek, multimedialokaal teamruimte, spreekkamers en een directiekamer. Naast ons gebouw staat de gymzaal voor de groepen 1 t/m 8 en MRT (motorische remedial teaching) gebruik.

De Brug, de dependance van De Flierefluiter, is gevestigd in de wijk De Wierden in Almere-Haven. De school betreft er 4 lokalen, een multifunctionele middenruimte en tevens overblijfruimte, een spreek/directiekamer en een keuken en magazijn.

### 3.4 Schoolgrootte

Onze school telt op dit moment ongeveer 350 kinderen. Ons team bestaat uit een directeur, adjunct-directeur, Intern Begeleider, 22 groepsleerkrachten, een schoolopleider, een vakleerkracht gymnastiek, LIO leerkrachten (leerkracht in opleiding) en een conciërge/administratief medewerker.

Er zijn 16 groepen geformeerd voor het schooljaar 2011/2012, te weten: vier kleutergroepen (1/2), twee groepen 3, twee groepen 4, één groep 5, één groep 5/6, één groep 6, één groep 7, één groep 7/8 en één groep 8 en twee Leonardo groepen, waarvan één groep 3, 4, 5 en één groep 6, 7, 8.

### 3.5 Onderwijskundige uitgangspunten

De Flierefluiter is een traditionele school die herkenbaar onderwijs biedt. Uw kind krijgt hier veelzijdig onderwijs: we werken vanuit het meervoudige intelligentie principe (MI) en vanuit een breed scala aan onderwerpen, zoals natuur en techniek, kunst en cultuur, sport - ook naschoolse activiteiten en MRT binnen school -, en geven ICT in een apart computerlokaal. Wanneer uw kind een ontwikkelingsvoorsprong heeft, zit uw kind hier aan het goede adres. De

# Schoolgids 2011-2012

Flierefluiter biedt veel verrijkmogelijkheden en zo nodig wordt het onderwijsproces voor elk type kind aangepast.

Tevens zijn er twee Leonardo groepen aan school verbonden voor onze hoogbegaafde leerlingen.

## 3.6 Leonardo onderwijs

In september 2011 is De Flierefluiter gestart met Leonardo groepen. Leonardo onderwijs is bedoeld voor kinderen met een vastgesteld IQ van 130 of meer. Voor de aanmelding van deze leerlingen geldt een aparte toelatingsprocedure die loopt via de permanente commissie leerlingzorg. Op school is een aparte brochure verkrijgbaar over deze vorm van onderwijs. Er zijn geregistreerde instellingen die de benodigde brede IQ onderzoeken kunnen afnemen. Voor vragen en meer informatie hierover kunt u contact opnemen met de Intern Begeleider.

## 3.7 Onderwijsdoelen

De leerlingen van de Flierefluiter werken in een veilig pedagogisch klimaat en in een rijke didactische leeromgeving. Wij dagen hen uit zelfstandig oplossingen te zoeken om zich de leerstof eigen te maken, waarbij samenwerken een grote rol speelt. Wij stimuleren de leerlingen in het nemen van verantwoordelijkheid voor hun eigen leerproces.

Voor ons is het vanzelfsprekend dat er verschillen zijn in de manier waarop de kinderen de leerstof eigen maken. Daarbij doen wij een beroep op de zone van naaste ontwikkeling. Hierbij kijken wij ook steeds meer naar de verschillende intelligenties van onze leerlingen.

Naast de cognitieve leergebieden nemen ook de creatieve vakken en het bewegingsonderwijs een zichtbare plaats in.

Op grond daarvan zeggen wij dat we staan voor:

- realisatie van de kerndoelen van het basisonderwijs
- welbevinden van leerlingen en personeel
- zelfstandigheid
- vrijheid
- verantwoordelijkheid en een kritische houding
- respect voor elkaar
- leren om samen om te gaan met verschillen
- het individuele kind nauwlettend volgen in zijn eigen ontwikkeling

**“Het samen leren, samen werken en zorg dragen voor elkaar met respect voor verschil in intelligentie en vaardigheden zijn essentiële voorwaarden voor iedereen in onze school.”**

Deze visie is de leidraad voor ons onderwijskundig beleid, personeelsbeleid en relationeel beleid. In de vormgeving van ons financiële en materiële beleid en de kwaliteitszorg vindt u deze uitgangspunten terug.

Door de specifieke aandacht en begeleiding van het individuele kind zal de Flierefluiter het kind een fijne en leerzame schooltijd geven. Maatschappelijke betrokkenheid is een belangrijk onderdeel bij de ontwikkeling van uw kind en de school. Opvoeders en ook leerlingen zullen hierin een actieve rol spelen. De school ziet de vormgeving van het actief burgerschap als belangrijke uitdaging.

We zijn een zgn. opleidingsschool. Dat houdt in dat we nauw samenwerken met de PABO en het ROC. Wij geven studenten de kans hun opleiding en de praktijk met elkaar te verbinden, zodat we goed toegeruste startende leerkrachten kunnen leveren. De coördinerend schoolopleider Ina van Ek en schoolopleider Madelon Goeres zorgen voor een doorlopende lijn van student naar groep naar opleiding.

# Schoolgids 2011-2012

## 3.8 Schoolklimaat

Respect beschouwen we als centrale waarde. Respect voor iedere leerling, ongeacht etnische afkomst, maatschappelijke status en geloofsovertuiging. De opvoeding van de kinderen zien we als een gedeelde verantwoordelijkheid van de school en ouders. Wij verwachten van opvoeders dat ze het goede voorbeeld geven in hun omgang met kinderen.

- Er wordt structureel aandacht besteed aan de sfeer in de groep. De leerkracht heeft een open houding ten opzichte van de leerlingen maar stelt daarbij grenzen en maakt duidelijk dat deze consequent worden bewaakt. Wij hanteren hierbij de methode "Kinderen en hun sociale talenten". Daarnaast hanteren wij een leerlingvolgsysteem op sociaal-emotioneel gebied.
- In onze aardrijkskunde methodes "Wijzer door wereld" en Aardrijkskunde Anders staan de wereldgodsdiensten centraal. Daarnaast gebruiken wij aanvullende leskisten en projecten om aandacht te besteden aan verschillende opvattingen en gewoonten van de ouders en de leerlingen wat betreft hun godsdienst en/of overtuiging.
- Pesten op school proberen wij zo snel en doeltreffend mogelijk aan te pakken volgens ons pestprotocol.

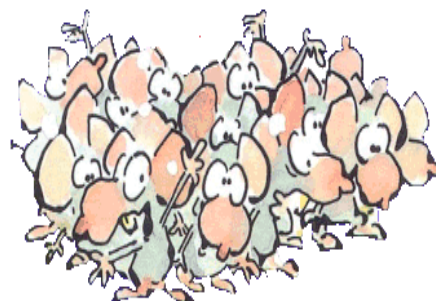
Voor het verkrijgen van een goede sfeer zijn (school)regels nodig die wij met de leerlingen bespreken. We zorgen ervoor, dat er in de school duidelijke omgangsregels zijn, natuurlijk aangepast aan de leeftijd van het kind. Bij opvoeden door school en ouders hoort een goede communicatie. Door oudergesprekken, Basisschoolnet, de nieuwsbrieven en onze website proberen wij deze communicatie te optimaliseren.

Ouders zijn, wanneer zij vragen hebben, van harte welkom om een afspraak te maken met de leerkracht of de schoolleiding.

## 3.9 Groepsorganisatie

Op de Flierefluiter komen de kinderen in homogene cq. heterogene groepen bij een vaste groepsleerkracht. De leerlingen in een jaargroep zijn ongeveer even oud en werken per jaar hetzelfde programma door.

Met het verschil in niveau tussen de leerlingen wordt rekening gehouden bij de instructie en de verwerking van de leerstof. Ook is het mogelijk dat leerlingen werken met aparte leerlijnen of specifieke lessen volgen binnen andere klassen (Leonardoklas)



Bij doorstroming naar de midden- en bovenbouw gelden een aantal indelingscriteria:

- Een evenredige verdeling van het aantal aandachtskinderen over de groepen (het gaat hier om kinderen met een afwijkende cognitieve of sociaal-emotionele ontwikkeling),
- Een evenwichtige verdeling tussen jongens en meisjes,
- Het aantal kinderen per groep,
- Het oordeel van de vorige leerkracht in samenspraak met de Intern Begeleider over het niet of juist wel samen plaatsen van bepaalde leerlingen,
- Het niet samen plaatsen van broertjes en zusjes in één groep.

# Schoolgids 2011-2012

## 4. TEAMSAMENSTELLING

### 4.1 *Wie werken er binnen de school?*

De school bestaat uit twee bouwen:

- de onderbouw (groep 1 t/m 4) en
- de bovenbouw (groep 5 t/m 8)
- Leonardo groepen (groep 3 t/m 8)

Elke bouw heeft een bouwcoördinator die de verantwoording draagt voor de gang van zaken van de desbetreffende bouw. We hebben één Intern Begeleider binnen de Flierefluitier.

De groepsleerkracht is verantwoordelijk voor de hem/haar toegewezen jaargroep. Vijf dagen in de week geeft de vakleerkracht gymnastiek aan de groepen 1 t/m 8. Daarnaast zijn er uren voor extra gym/MRT binnen de Flierefluitier.



# Schoolgids 2011-2012

## 5. BASISVAARDIGHEDEN GROEP 1 EN 2

---

In de onderbouw (groep 1 en 2) leren de kinderen spelenderwijs. Wij spelen daarop in door te zorgen dat er veel materiaal is waarvan onze leerlingen kunnen leren. We praten veel met de kinderen over allerlei onderwerpen zodat ze veel woorden leren en goed leren spreken. Dat is belangrijk voor het lees- en taalonderwijs. Hierbij maken we gebruik van de methode "Kleuterplein".

Wij volgen onze leerlingen systematisch via het ontwikkelingsvolgmodel (OVM) van Memelink, in de kleuterbouw is onze werkwijze vanuit de MI pilot hieraan gekoppeld.

We besteden ook uitgebreid aandacht aan:

- ontwikkelen van de zintuigen
- oefenen van de bewegingsvaardigheid (motoriek)
- vergroten van de taalvaardigheid
- aanleren van letters door middel van de ABC muur
- omgaan met hoeveelheden
- leren van begrippen (links, rechts, boven, onder, etc.)
- bevorderen van de sociale en emotionele zelfstandigheid
- Vergroten van de rekenvaardigheden.

Met de leeftijd van 4 jaar en 3 maanden nemen wij bij de kleuters de passieve woordenschat af. Bij de oudste kleuters wordt vooral in de tweede helft van het schooljaar gericht gewerkt aan het lees-, schrijf- en rekenonderwijs. Hierbij wordt gebruik gemaakt van het CITO/LVS en het OVM (Ontwikkelingsvolgmodel voor jonge kinderen). Met deze leerlingvolgsystemen worden, naast de indrukken van de leerkracht, de vorderingen van elk kind nauwkeurig in beeld gebracht en besproken. De Intern Begeleider is nauw betrokken bij dit proces. Vijf keer per jaar worden alle leerlingen per jaargroep besproken met de Intern Begeleider. Naar aanleiding van dit gesprek wordt zo nodig een plan opgesteld voor handelingsgericht werken.

# Schoolgids 2011-2012

## 6. BASISVAARDIGHEDEN GROEP 3 EN VERDER

---

### 6.1 Lezen

In groep 3 gaan wij verder met het leesonderwijs met behulp van de methode Veilig Leren Lezen. Wanneer de kinderen de letters beheersen, gaan zij in groepjes het lezen verder oefenen.



Vanaf groep 4 krijgen de kinderen begrijpend/studerend lezen. Aan de hand van een tekst leren zij vragen te beantwoorden en een korte samenvatting te maken. Binnen de Flierefluiter is ruimte voor kinderen met leesproblemen en/of dyslexie. Soms is het echter noodzakelijk om ook extern ondersteuning te bieden aan de leerling. Als school vinden wij het belangrijk dat kinderen een boekverslag kunnen maken of een boek kunnen presenteren aan de groep.

Als het leesonderwijs om welke redenen dan ook niet voldoende op gang komt, kunnen wij binnen school extra lees begeleiding aanbieden. We gebruiken hiervoor het samen beter lezen, daarnaast wordt er vier keer per week avi gelezen. Er wordt ook gewerkt aan begrijpend en studerend lezen. We werken samen met het Regionaal Instituut Dyslexie (RID) en we proberen met veel individuele begeleiding het gewenste leesniveau per jaargroep te halen.

### 6.2 Schrijven

In de onderbouw wordt al volop kennis gemaakt met de schrijfvoorwaarden. De schrijfmethode is gekoppeld aan de leesmethode. De kinderen leren eerst via de methode "Pennenstreken" losse schrijffletters, welke in de tweede helft van groep 3 aan elkaar geschreven gaan worden. Vanaf groep 4 gaan alle kinderen met een eigen vulpen schrijven. Ouders schaffen zelf een vulpen aan. Daarmee wordt hun fijne motoriek verder ontwikkeld. Het schrijven met een andere pen gebeurt in overleg met de leerkracht en Intern Begeleider.

### 6.3 Taal

In groep 3 is het taalonderwijs verweven in de leesmethode. Vanaf groep 4 wordt er via de taalmethode "Taal actief" gewerkt aan verdere uitbreiding van de taalvaardigheden.

Als school vinden wij het belangrijk dat kinderen leren praten in het openbaar. We hebben op de school afspraken gemaakt voor het houden presentaties, zodat ieder kind zich deze vaardigheden eigen kan maken. Hierin zit een opbouw en ook werkstukken worden een belangrijk onderdeel van de jaargroep.

### 6.4 Rekenen

Vanaf groep 3 wordt gewerkt met de methode "Alles Telt". Dit is een realistische rekenmethode. Dit houdt in dat er naar gestreefd wordt dat de kinderen een goed inzicht krijgen in de verschillende rekenstrategieën. Zo kan er een goede aansluiting plaatsvinden met het vak wiskunde in het voortgezet onderwijs. We vinden het belangrijk een doorgaande lijn te houden, startende in de kleuterbouw, waar we de methode "Kleuterplein" gebruiken.



### 6.5 Leonardo groepen

De kinderen van de Leonardogroepen volgen de basisvaardigheden zoals hierboven beschreven. Deze wordt in een compacte vorm aangeboden. Nadruk ligt bij deze groepen m.n. op de automatisering, "leren leren" en het werken met strategieën. Er wordt geleerd vanuit de "Top Down" methodiek en waar nodig worden aanvullende methodes aangeschaft.



# Schoolgids 2011-2012

## 7.3 Wereldoriënterende vakken

We zorgen ervoor dat kinderen Nederland, Europa en de Werelddelen leren kennen en hoe mensen er leven. De leerlingen leren over de geschiedenis van ons land.

In de groepen 1 t/m 4 wordt aardrijkskunde en geschiedenis en natuur en techniek niet afzonderlijk gegeven.

Er wordt in die groepen aan de hand van thema's gewerkt, die voor jonge kinderen interessant zijn en aan de hand waarvan kennis en inzicht wordt verkregen op het gebied van wereldoriënterende vakken.

Deze vakken worden volgens het principe van MI aangeboden en verwerkt.

Voor de groepen 5 t/m 8 gaan wij uit van het principe van MI. Hierbij maken wij gebruik van de volgende methodes: voor aardrijkskunde de methode "Wijzer door de wereld", Aardrijkskunde Anders en "Topo Anders", voor geschiedenis "Wijzer door de tijd" en "Geschiedenis Anders", voor wetenschap natuur en techniek de techniektorens en Natuur Anders voor verkeer "Verkeer anders". De Gouden Map voor MI (beleidsmap) is uitgangspunt voor deze vakken en wordt thematisch gegeven in blokken van drie weken, waarbij de vakken aardrijkskunde, geschiedenis en wetenschap, natuur en techniek worden afgewisseld.



Twee keer per jaar werken wij met de hele school aan een project waarin een bepaald thema centraal staat. Uiteraard maken wij ook gebruik van de projecten aangeboden door "Natuurcentrum Het Eksternest" en Landschapsbeheer Flevoland (samenwerkingsverband van een groep vrijwilligers voor het beheer van het Kronkelveld) en vanuit ons partnerschap met de UVA en NEMO en VTB techniek worden projecten en scholing verzorgd.

In de Leonardo groepen wordt projectmatig gewerkt volgens het curriculum van de Leonardo stichting. Elk project duurt 6 weken, waar mogelijk worden de thema's vanuit onze wereldoriëntatie methode geïntegreerd in deze projecten. (bijv. Sterren en planeten, feesten en herdenken, aarde, wonen en wat is leven?)

## 7.4 Expressieve activiteiten, kunst en cultuuronderwijs

In alle groepen worden de kunstvakken muziek, beeldende vorming (handvaardigheid, tekenen, textiele werkvormen), dans, literatuur en drama gegeven. Ze worden als vak apart aangeboden en waar mogelijk ook geïntegreerd binnen de thema's van taal en/of wereldoriëntatie.

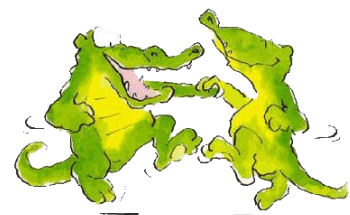
Renee Weder is de "Interne Coördinator Kunst en Cultuur" van de Flierefluiter. Zij verzorgt het beleid op dit gebied, stuurt de voortgang aan en verzorgt scholing voor de leerkrachten. Tevens ondersteunt zij de leerkrachten bij de uitvoering van het activiteiten uur op de woensdag.

Op woensdagochtend van 11:30 tot 12:30 uur hebben de groepen 5/6 en 7/8 activiteiten uur. De leerlingen gaan in kleine groepen een periode van 5 weken werken aan een activiteit op het gebied van beeldende vorming, dans en muziek.

Gedurende het schooljaar worden er verschillende theatermiddagen georganiseerd. Deze voorstellingen kunnen bezocht worden door de ouder(s)/verzorger(s) wiens kind een optreden heeft.

De school organiseert op de vrijdagen voor de vakantie een "Fluit er 'ns uit". Alle groepen doen mee aan deze "talentenjacht".

Ouders kunnen in verband met de beperkte ruimte hier niet bij aanwezig zijn. Ongeveer vijf



# Schoolgids 2011-2012

keer per jaar is er een "Zing er 'ns uit". De kinderen van de groepen 5 t/m 8 geven een presentatie van een ingestudeerd lied en er wordt gezamenlijk afgesloten.

Voor de groepen 1 t/m 4 wordt incidenteel rondom een thema (Sint Maarten, Sinterklaas) iets dergelijks georganiseerd onder leiding van onze coördinator kunst en cultuur.

Tot slot maakt de school veel gebruik van het schoolaanbod van de Kunstlinie. Verschillende groepen bezoeken voorstellingen en er worden projecten met gastdocenten georganiseerd.

## 7.5 Gymnastiek

De kleuters bewegen dagelijks binnen en buiten. Ze hebben elke week gymnastiek en daarnaast hebben ze een keer per week gym van de vakdocent in de grote gymzaal naast de school.

Daar worden met de kinderen allerlei vormen van bewegen geoefend. Er worden tik- en dansspelletjes gedaan en er zijn spelletjes en oefeningen met kleine materialen (blokken, ballen, pittenzakken, enz.) of met groot materiaal (banken, klim- en klautertoestellen, enz.)

De kinderen van de groepen 1 t/m 8 gymmen tweemaal per week in de grote gymzaal naast de school. De gymlessen duren 45 minuten en worden voor alle groepen gegeven door de vakleerkracht.

Voor de veiligheid moeten de leerlingen gymschoenen (zwarte zolen niet toegestaan) aan hebben. Tijdens de gymlessen is gymkleding verplicht, bestaand uit: sportbroekje, T-shirt of gym-, turnpakje. Blote buiken willen wij liever niet zien.

Leerlingen in de groepen 3 t/m 6 douchen na de gymlessen.

Leerlingen in de groepen 7 t/m 8 frissen zich na de gymles op of douchen even. Geen deospray gebruiken in verband met de luchtwegen. Een deoroller of -stick mag natuurlijk wel.

## 7.6 Extra Gym/MRT

Binnen de Flierefluiter hebben we tijd gemaakt voor extra gym/MRT.

We screenen de leerlingen en als uw kind moeite heeft met grove/fijne motorische handelingen dan is er ruimte voor ondersteuning. De vakdocent voor gym heeft binnen zijn rooster tijd vrij gemaakt voor extra gym/MRT. Deze vindt plaats in het speellokaal.

## 7.7 Sportdagen 2011-2012

De sportdag voor de groepen 1, 2, 3 wordt gehouden in de maand september met hulp van enkele ouders en een aantal leerlingen uit de groep 8. Locatie: op en rond het schoolplein.

De sportdag voor de groepen 4, 5, 6 plannen we in de maand oktober. Locatie: op het grasveld, op de verharde velden en in de gymzaal.

De sportdag voor de groepen 7 en 8 is nog nader te bepalen. Locatie: volgt later.

## 7.8 Sport clinics

Dit schooljaar organiseren we diverse clinics. Deze worden onder schooltijd gegeven door diverse sportverenigingen uit Almere.

# Schoolgids 2011-2012

## 7.9 Buitenschoolse sportactiviteiten

We doen al meerdere jaren mee aan verschillende sporten gedurende het schooljaar. Sinds enkele jaren wordt er nadrukkelijk een beroep gedaan op de ouders om de kinderen tijdens de activiteit te begeleiden. Met voldoende ouderhulp maken we er een groot succes van!

- **Schoolschaaktoernooi** in het OVC te Almere-Buiten is op een zaterdag in februari 2012. De datum volgt nog.
- **Schoolvoetbaltoernooi** is altijd op de woensdagmiddag in de maanden maart/april 2012.
- **Schoolhandbaltoernooi** is in de maand mei 2012 in Sportpark de Wierden.

### School t-shirt

Tijdens de schoolactiviteiten willen we graag dat de kinderen het rode school t-shirt dragen. Wilt u voor uw kind een school t-shirt a €5,00 aanschaffen, dan kunt u daarvoor terecht bij de administratie.

## 7.10 Zelfstandig werken

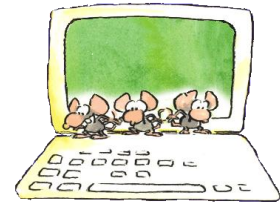
Het bevorderen van een zelfstandige actieve leerhouding waarbij kinderen zelf leren plannen vinden wij heel belangrijk. Er is een opbouw in de duur van de zelfstandig werkles per groep, startende vanaf groep 1 t/m groep 8.

De afspraken over de vakgebieden en de regels over het samenwerken zijn vastgelegd per bouw.

Vanaf groep 3 gebruiken de leerlingen een 23 rings multomap met 5 tabbladen. Ouders dienen deze map zelf aan te schaffen voor de start van het schooljaar.

## 7.11 ICT

Voor ICT heeft de Flierefluiter gekozen voor multimedia ruimtes. Door extra investeringen dient het computeronderwijs een steeds belangrijkere rol te gaan spelen in het primair onderwijs, waardoor de kwaliteit van het onderwijs wordt verbeterd. In de groepen 3 t/m 8 zijn digitale schoolborden aanwezig.



In onze leonardo groepen werken leerlingen en leerkrachten met het Apple systeem. Ouders dienen de laptops via de school zelf aan te schaffen.

Esther van Adrichem is onze ICT coördinator. Zij draagt zorg voor zowel de technische als de inhoudelijke aspecten op het gebied van ICT. Zij ondersteunt en schoolt de leerkrachten bij het inzetten van het digitale schoolbord.

Rond de herfstvakantie starten wij met het "Basisschoolnet.nl Dit is een communicatiemiddel voor school en ouders.

Het is de moeite waard om een bezoekje te brengen aan onze web site: [www.deflierefluiter.nl](http://www.deflierefluiter.nl). Onze nieuwsbrief staat wekelijks op de website.

Wij maken veel gebruik van foto's van leerlingen op onze website. Mocht u als ouder(s)/verzorger(s) bezwaar hebben dat we foto's van uw kind op de website plaatsen, dan dient u dit schriftelijk doorgeven aan de administratie.

# Schoolgids 2011-2012

## 8. DE RESULTATEN VAN HET ONDERWIJS

In groep 8 moet de definitieve keuze met betrekking tot het voortgezet onderwijs worden gemaakt.

Aan het begin van het schooljaar worden de ouder(s)/verzorger(s) van de groepen 7/8 uitgenodigd om een informatieavond bij te wonen. Op deze avond wordt verteld welke activiteiten en procedures er het lopende jaar zijn als voorbereiding op het voortgezet onderwijs. Daarnaast volgen er avonden georganiseerd door de voortgezet onderwijs scholen zelf. U kunt samen met uw kind tijdens de open dagen de V.O. scholen bezoeken voor verdere informatie en om een kijkje te nemen binnen de school.

De leerkracht volgt nauwkeurig de vorderingen van de leerlingen en zal in februari de ouder(s)/verzorger(s) uitnodigen om een bindend advies richting voortgezet onderwijs te geven. Dit advies gaat vergezeld door een overdrachtsformulier naar de scholen van het voortgezet onderwijs. In het overdrachtsformulier beschrijft de leerkracht de aanleg, motorische en sociale ontwikkeling en een aantal persoonlijkheidsfactoren als concentratie, doorzettingsvermogen, leermotivatie, zelfvertrouwen en dergelijke.

Elk schooljaar geeft weer een ander beeld aan schoolkeuzes. Het ene jaar stromen er meer leerlingen door naar het VMBO of naar HAVO/VWO dan het andere jaar. Ieder schooljaar vertoont qua capaciteit van de leerlingen een ander beeld.

Regelmatig toetsen we ons onderwijs door middel van niet-schoolgebonden toetsen. Dit zijn voornamelijk de CITO-toetsen. De uitslagen van deze toetsen geven een inzichtelijk beeld van de resultaten van de leerlingen ten opzichte van leeftijdsgenoten.



We zien in de uitkomsten van de CITO-eindtoets dat wij boven het landelijk gemiddelde zitten voor de grote steden.

De gemiddelde score van de Cito-toets eind groep 8 van de laatste 3 jaar ziet er als volgt uit:

2009: 531,3  
2010: 535,5  
2011: 533,1

De doorstroom naar het voortgezet onderwijs geeft het volgende beeld:

Omschrijving	2009	2010	2011
VWO	34%	23%	34%
HAVO	27%	28%	21%
VMBO/TL	39%	19%	17%
VMBO/KBL, BBL	-	30%	28%

N.B. Voor 2009 is nog geen onderverdeling binnen het VMBO gemaakt.

Ons uitgangspunt is de leerlingen zo goed mogelijk te kunnen laten instromen in het juiste vervolgonderwijs.

# Schoolgids 2011-2012

## 9. DE ZORG VOOR UW KIND

---

### 9.1 Leerlingvolgsysteem

Onder de zorg voor uw kind verstaan we alle maatregelen die we op de Flierefluiter nemen om het onderwijs zoveel mogelijk af te stemmen op de individuele mogelijkheden van uw kind.

Om de ontwikkeling van de kinderen goed in kaart te brengen maken we op school gebruik van de volgende leerlingvolgsystemen:

- OVM (Ontwikkelingsvolgmodel voor jonge kinderen)
- SCOL (De Sociale Competentie Observatielijst)
- CITO/LVS (CITO Leerlingvolgsysteem)

### 9.2 OVM

Dit ontwikkelingsvolgmodel is een observatiesysteem waarin allerlei aspecten van de kinderlijke ontwikkeling in de vorm van ontwikkelingslijnen met ontwikkelingsfasen per half jaar zijn uitgewerkt. Het wordt gebruikt voor de leerlingen van 4 tot 7 jaar.

### 9.3 SCOL

De Sociale Competentie Observatielijst (SCOL) is een leerlingvolgsysteem voor sociale competentie. In het na- en in het voorjaar registreren de leerkrachten hun observatie. Tevens vullen leerlingen van de groepen 6,7 en 8 twee keer per jaar deze lijsten zelf in.

### 9.4 CITO/LVS

Het CITO/LVS bestaat uit landelijk genormeerde toetsen die twee keer per jaar worden afgenomen. Aan de hand van deze toetsen wordt gekeken of een kind de leerstof voldoende beheerst.

Zo wordt uw kind goed gevolgd en ontstaat er een beeld van de vorderingen van het kind gedurende de 8 jaren dat hij/zij bij ons op school zit. Naar aanleiding van deze toetsen wordt er twee keer per jaar een analyse gemaakt. Daarna wordt er indien nodig een plan van handelen gemaakt.

### 9.5 Interne begeleiding

Binnen de Flierefluiter wordt door Ankie Sanders (groepen 1 t/m 8) de interne begeleiding verzorgd.

De Intern Begeleider ziet erop toe dat kinderen ,die dat nodig hebben, extra begeleiding krijgen. Binnen de school begeleidt ze de leerkrachten en ondersteunt ze de leerkrachten binnen de groep op allerlei gebieden. Verdere werkzaamheden zijn observaties in de klas, toetsen en testen van leerlingen, gesprekken met leerkracht en ouders en uitnodigen van ouders voor een gesprek. De contacten met de externe instanties worden onderhouden door de Intern Begeleider. Alle verslagen en gesprekken worden met de Intern Begeleider besproken. De directie heeft samen met de Intern Begeleider zorgoverleg.

# Schoolgids 2011-2012

## 9.6 Kindbespreking

Eenmaal per zes weken vindt er een kindbespreking plaats. Leerkrachten bespreken dan alle kinderen met de Intern Begeleider. Bij de kinderen voor wie extra advies en ondersteuning nodig is wordt langer stil gestaan.

De kindbespreking wordt begeleid door de Intern Begeleider en is in eerste instantie bedoeld om binnen de schoolsituatie, in de eigen klas, te komen tot een goed overzicht van de groep. De gegevens van de gemaakte toetsen en afspraken worden verwerkt in het leerlingvolgsysteem.

## 9.7 Stichting Leerlingenzorg Almere (SLA)

Stichting Leerlingenzorg Almere is een samenwerkingsverband van de diverse schoolbesturen in Almere. Op school is de Intern Begeleider (IB) er voor ondersteuning en advisering in begeleiding van leerlingen die extra hulp nodig hebben.

Na een gesprek met ouders en schriftelijke toestemming kan de leerling dan besproken worden door de IB-er met de deskundigen. De school beschikt over een Zorgteam (ZT) (IB-er, schoolarts/jeugdverpleegkundige en smw) waarin deze deskundigen, samen en onder leiding van de IB-er, proberen antwoorden te vinden op de zorgvragen van leerlingen. Het ZT kan zich ook laten adviseren door het Zorgadviesteam (ZAT) waarin de Stichting Leerlingenzorg samenwerkt met de Stichting Gewoon Anders, Fornhese, bureau jeugdzorg en de GGD.

Als de zorg voor een leerling binnen de school niet langer toereikend is om het kind verder te helpen bij zijn of haar ontwikkeling, dan kunnen ouders, in overleg met de school een aanmelding doen bij de Permanente Commissie Leerlingenzorg (PCL). Deze commissie beoordeelt of de leerling in aanmerking komt voor extra hulp (en geeft hiertoe een beschikking uit) en op welke lesplek (speciaal basisonderwijs of basisonderwijs of Leonardo onderwijs) deze hulp het beste geboden kan worden.

## 9.8 Schoolbegeleidingsdienst

In Almere is de IJsselgroep (Schoolbegeleidingsdienst) werkzaam ten dienste van de scholen en de ouders.

Lucie Rutten is ons aanspreekpunt.

Wanneer geconstateerd wordt dat er specifieke zorg nodig is voor een leerling gezien zijn/haar ontwikkeling wordt geprobeerd om zoveel mogelijk aansluiting te vinden bij uw kind. Soms kan het nodig zijn om hierbij de hulp van de IJsselgroep in te roepen. Hiertoe wordt altijd besloten na overleg met de ouders, Interne Begeleider en leerkracht. Het kan zijn dat het voldoende is om op een spreekuur te komen, waarbij samen met de leerkracht gekeken wordt hoe het kind geholpen kan worden. Uw kind kan ook aangemeld worden voor een onderzoek. Voor het onderzoek moeten de ouders toestemming geven.

## 9.9 Regionaal Instituut Dyslexie (RID)

We werken samen met het RID. Dit instituut voor dyslexie onderzoekt kinderen en heeft een behandelprogramma. Het programma kan binnen de groep voortgezet worden. Samen met de ouders en de leerkracht is er een intakegesprek en een evaluatiegesprek.

## 9.10 Stichting Gewoon Anders (SGA)

Doelstelling van Stichting Gewoon Anders (SGA) is het realiseren van de integratie van leerlingen met een handicap of stoornis binnen het reguliere onderwijs. Het betreft kinderen die, na indicatiestelling, in aanmerking komen voor een leerlingfinanciering.

# Schoolgids 2011-2012

De casemanager van SGA heeft regelmatig voortgangsgesprekken met leerkrachten, ouders en de Intern Begeleider om de speciale zorg voor deze kinderen te waarborgen. Vanuit Gewoon Anders kan er ook een speciale leerkracht toegewezen worden om binnen de groep extra ondersteuning te geven.

## 9.11 LWOO

Wanneer leerlingen eind groep 7 een achterstand hebben op leer- en/of sociaal-emotioneel gebied bestaat de mogelijkheid om ze voor de schoolovergang naar het voortgezet onderwijs aan te melden voor het Leerweg Ondersteunend Onderwijs (LWOO).

Om hiervoor in aanmerking te komen moeten leerlingen al in groep 7 worden aangemeld voor deze ondersteuning. Daarvoor is toestemming nodig van de ouder(s)/verzorger(s). De leerlingen worden in groep 8 getoetst en de Permanente Commissie Leerlingenzorg (PCL) bepaalt, op basis van toetsscore en het dossier, of deze leerlingen worden toegelaten tot het Leerweg Ondersteunend Onderwijs binnen het voortgezet onderwijs.

Voor meer informatie kunt u terecht bij de Intern Begeleider van de school.

## 9.12 Logopedie

In Almere komt op elke basisschool een logopedist. De logopedisten horen bij de afdeling onderwijs van de gemeente Almere. Wat doet de logopedist op school?

Informatie aan ouders	Onderzoek	Screening	Begeleiding
Op verzoek van de school geeft de logopediste een informatiemiddag voor ouder(s)/verzorger(s), locatie De Flierefluiter.	Indien ouders, leerkrachten of anderen twijfelen over de taal of spraak van hun kind dan kan de school de logopedist vragen om het kind te onderzoeken. Dit geldt voor alle kinderen van de school, van groep 1 t/m 8.	Na overleg met ouder(s)/ verzorger(s) en logopedist kan door de school een screening worden aangevraagd.	- adviezen voor ouders en leerkracht - kortdurende begeleiding door logopedist op school - verwijzing naar een vrijgevestigde logopedist

Als u vragen heeft, kunt u contact opnemen met de logopedist en/of de leerkracht van uw kind. Na schooltijd is de logopediste te bereiken op het volgende adres:

Boomgaardweg 4  
1326 AC Almere  
Telefoon: 036-5357300

## 9.13 GGD Flevoland (Z.T. Zorg en Advies Team)

Volgens een vast programma ontvangen alle kinderen uit groep 2 en 7 van het basisonderwijs een uitnodiging voor een Preventief Gezondheidsonderzoek (PGO). Kinderen uit groep 4, waarvan geen gezondheidsdossier is (ook niet op te vragen uit een vorige woonplaats), komen ook in aanmerking voor een PGO. Tijdens het PGO wordt aandacht besteed aan de lichamelijke en geestelijke gezondheid en aan de ontwikkeling van het kind. Samen met de SBDIJ, schoolmaatschappelijk werk en de Intern Begeleider vormen we een ZT Team. Hier bespreken we de leerlingen waarvoor toestemming aan de ouders is gevraagd.

# Schoolgids 2011-2012

## 9.14 Schoolmaatschappelijk werk

Natuurlijk hopen we dat het niet gebeurt, maar soms gaat het niet zo goed met een kind op school. Het komt ook voor dat leren niet zo goed gaat of dat je ziet dat een kind niet "lekker in zijn vel zit" of dat het zich anders gedraagt dan je eigenlijk verwacht.

De school zal dan zo snel mogelijk bekijken wat de oorzaak hiervan is en met ouders overleggen wat de beste aanpak is. Soms kan de school een dergelijk probleem zelf aanpakken. Dan stelt de Intern Begeleider samen met de leerkracht een plan op. Bij twijfel vraagt de school advies aan bijvoorbeeld de schoolbegeleidingsdienst of de schoolarts van de GGD.

Als de Intern Begeleider van de school het schoolmaatschappelijk werk wil inschakelen voor een leerling, dan zal dit altijd in overleg met en na toestemming van de ouders gedaan worden. Het spreekt bovendien vanzelf dat alle informatie over leerlingen die aan het schoolmaatschappelijk werk gegeven wordt, vertrouwelijk blijft.

## 9.15 Jeugdbeleid Gemeente Almere (ESAR)

Almere is een stad waar veel jonge mensen wonen. Dagelijks gaan vele duizenden peuters naar de peuterspeelzaal. Er zitten duizenden kinderen op de basisscholen en duizenden tieners volgen het voortgezet onderwijs of een MBO-opleiding. Soms maakt een onderwijzer of begeleider zich zorgen om een kind. En soms krijgen kinderen of jongeren te maken met een hulpverlener die zich zorgen om het kind of de jongere maakt. In het verleden was het mogelijk dat meerdere onderwijzers of hulpverleners met hetzelfde kind bezig waren zonder dat ze dit van elkaar wisten. Dit was vervelend voor het kind en de ouders; zij moesten vaak verschillende keren hetzelfde verhaal uitleggen en er werd niet altijd meteen de juiste hulp geboden. Nu is dat verbeterd. Op de website van de gemeente [www.almere.nl](http://www.almere.nl) is meer informatie te vinden over ESAR.

# Schoolgids 2011-2012

## 10. OUDERS IN SCHOOL

---

### 10.1 Medezeggenschapsraad

*Oudergeleding:* Bas Lacroix (voorzitter), Ami Ilsar, Klaas Smilde, Harm Weber, Edwin van Ek, Gábor Bense (aspirant lid)

*Teamgeleding:* Julia Koster, Astrid Puite, Liesbeth van Galen, Ankie Sanders en Elsbeth Endel.

De Flierefluiter heeft een medezeggenschapsraad (MR) die bestaat uit 10 leden. Vijf leden worden door en uit de ouders gekozen en de andere vijf leden door en uit de teamgeleding. De MR heeft het recht om het schoolbestuur, gevraagd of ongevraagd te adviseren over alle zaken die de school en het onderwijs betreffen. Tevens bespreekt de MR het door de school gevoerde of te voeren beleid. In de wet op de MR is geregeld dat het ASG bestuur verplicht is zich op een groot aantal punten minimaal te laten adviseren door afgevaardigden van verschillende medezeggenschapsraden. Aan dit overleg nemen twee mensen deel, waarvan één teamlid van onze school en één ouder namens de oudergeleding.

Hoe de medezeggenschap op de Flierefluiter in details is geregeld staat beschreven in de MR statuten. Deze liggen voor een ieder ter inzage bij de schoolleiding of bij de Almeerse Scholen Groep. Informatie over de MR is ook te vinden op onze website [www.deflierefluiter.nl](http://www.deflierefluiter.nl).

De vergaderingen van de MR worden gehouden op onze school. Deze zijn openbaar en beginnen om 19.30 uur. Bij spoedeisende zaken kunnen extra vergaderingen worden ingelast.

### 10.2 Ouderraad A-Team/ Activiteiten-Team

Het A-Team zet zich, in samenwerking met het team van leerkrachten, in voor allerlei activiteiten in en rondom school. U kunt hierbij denken aan bijvoorbeeld de kinderboekenweek, het sinterklaasfeest, kerst, sportevenementen en diverse overige projecten die met school te maken hebben. Zonder het A-Team en de hulp van actieve hulpouders zouden tal van activiteiten niet mogelijk zijn om te organiseren.

Wanneer u meer informatie wilt of u wilt zich opgeven als hulpouder, dan kunt u zich wenden tot een van de A-Teamleden of u stuurt een e-mail naar: [ateam@flierefluiter.asg-almere.nl](mailto:ateam@flierefluiter.asg-almere.nl) met daarin uw naam, telefoonnummer, de naam van uw kind(eren) en de groep(en) waarin uw kind(eren) zit(ten).

### 10.3 Ouderhulp

Ouderhulp is voor onze school heel belangrijk. Hoe meer ouders er komen helpen, hoe meer activiteiten we kunnen doen. We zouden het heel prettig vinden als u probeert **minimaal 1 keer per jaar iets extra's voor de school** te doen. We hebben gemerkt dat uw kind dit ook erg prettig vindt en zo leert u de school nog beter kennen.



Wij vinden het belangrijk dat er een goed contact is tussen de school en de ouders en proberen dit te bereiken door ouders zoveel mogelijk te betrekken bij allerlei schoolse activiteiten.

Ouders kunnen bijvoorbeeld onder de verantwoordelijkheid van leerkrachten ingezet worden als leesouder, biebouder, techniekouder, meehelpen met extra activiteiten, met luizencontrole, met excursies en met nog veel meer activiteiten.

# Schoolgids 2011-2012

## 10.4 Ouderbijdrage

Zoals alle scholen, vragen ook wij een bijdrage van u. Deze bijdrage gebruiken we voor de bekostiging van de diverse feestdagen en activiteiten in school.

De ouderbijdrage voor het schooljaar 2011-2012 bedraagt:

- Voor het eerste kind uit het gezin € 32,50
- Voor het tweede kind uit het gezin € 30,00
- Voor elk volgend kind uit het gezin € 27,50

Aan de ouders van de leerlingen die het Leonardo onderwijs volgen wordt naast bovengenoemde bedragen een vrijwillige bijdrage gevraagd voor het Leonardo onderwijs. Voor ouders afkomstig buiten de gemeente Almere is dit een bindende bijdrage. Voor meer informatie verwijzen wij naar de aparte Leonardo brochure of onze intern begeleidster of directie.

Uw bijdrage kunt u overmaken op **ING bank rekeningnr. 1994118 t.n.v. Ouderraad OBS de Flierefluiter o.v.v.de naam en groep van uw kind(eren).**

Wij danken u hartelijk voor uw bijdrage en hopen op uw hulp te mogen rekenen bij onze diverse activiteiten!

Deze bedragen zijn exclusief de schoolreisjes en schoolkampen. Doordat de bijdrage laag is gehouden, kunt u bij speciale activiteiten eventueel benaderd worden voor een kleine bijdrage. Voor de kinderen die in januari op school komen, wordt een aangepast bedrag gevraagd, omdat de belangrijkste feestdagen dan al achter de rug zijn.

### Schooljaar 2011-2012

- Schoolreisje groep 1 t/m 7: € 27,50
- Kamp groep 8: € 70,00

De betaling van het schoolreisje of kamp kunt u door middel van een overschrijving of met een girobetaalkaart voldoen op **ING 1907896 t.n.v. ASG INZ De Flierefluiter, onder vermelding van "Schoolreisje" en de voor- en achternaam van uw kind en de groep waarin hij/zij zit.**

# Schoolgids 2011-2012

## 11. PRAKTISCHE ZAKEN

---

### 11.1 Rapportgesprekken

De vorderingen van uw kind beoordelen wij drie maal per schooljaar (november, januari en mei /juni) in een schoolverslag. Het rapport is tevens het uitgangspunt voor een gesprek met de ouders. Tevens worden er 10 minuten gesprekken gepland in deze perioden.

Gedurende het schooljaar kunt u natuurlijk tussendoor ook een afspraak te maken met de leerkracht van uw kind. Tijdens deze rapportgesprekken praten wij dan met u over het werk van uw kind en kunt u vragen stellen.

Om u goed op de hoogte te kunnen houden van de ontwikkeling van uw kind op school zijn deze gesprekken over de rapporten verplicht.

### 11.2 Leerplicht

Een kind is volgens de wet leerplichtig wanneer het de leeftijd van 5 jaar heeft bereikt. Voor een 4 jarige is het echter van belang voor het onderwijsleerproces alle dagen aanwezig te zijn.

### 11.3 Ziekmelding

Als uw kind ziek is, verzoeken wij u absentie voor aanvang van de lessen om 8.30 uur of 13.15 uur telefonisch of via de mail door te geven. De naam en reden van afwezigheid zal op een absentielijst genoteerd worden zodat de leerkracht van uw kind weet waarom uw kind afwezig is. Indien u de school niet op de hoogte heeft gebracht van de reden van afwezigheid van uw kind dan zal er contact met u opgenomen worden.



Ziekmelden: [ziekmelden@flierefluiter.asg-almere.nl](mailto:ziekmelden@flierefluiter.asg-almere.nl)

### 11.4 Extra bijzonder verlof

Extra bijzonder verlof moet indien mogelijk tenminste 8 weken van te voren worden ingediend. Een formulier hiervoor kunt u bij de administratie krijgen. Deze kunt u volledig ingevuld inleveren. Voor informatie over verlof verwijzen wij naar de leerplichtambtenaar of de website van de gemeente Almere. [www.almere.nl](http://www.almere.nl).

### 11.5 Vakantieverlof

*Art. 11 onder f van de Leerplichtwet 1969.*

Vakantie onder schooltijd kan alleen als de leerling tijdens de reguliere schoolvakanties niet op vakantie kan door de specifieke aard van het beroep van (één van) de ouders wegens een zomer piekdrukke in bijvoorbeeld de horeca of agrarische sector. In dat geval mag de directeur eenmaal per schooljaar toestemming geven voor vakanties buiten de schoolvakantie. Het betreft de enige gezinsvakantie in dat schooljaar. De aanvraag moet ondersteund worden door een werkgeversverklaring waarin de specifieke aard van het beroep en de verlofperiode van de betrokken ouder duidelijk vermeld staan. Verder dienen de ouders met de volgende voorwaarden rekening te houden:

# Schoolgids 2011-2012

- In verband met een eventuele bezwaarprocedure moet de aanvraag ten minste acht weken van tevoren bij de directeur worden ingediend, tenzij de ouders kunnen aangeven waarom dat niet mogelijk was.
- De verlofperiode mag maximaal 10 schooldagen beslaan.
- De verlofperiode mag niet in de eerste weken van het schooljaar vallen.

## 11.6 Tropenrooster en ijsvrij

### **Wanneer krijgen basisscholen een tropenrooster of ijsvrij?**

Het bestuur van een basisschool kan naar eigen inzicht besluiten om bij extreem warm zomerweer een tropenrooster in te stellen. Het jaarlijkse minimum aantal uren mag hierbij geen gevaar lopen. De Inspectie van het Onderwijs (Onderwijsinspectie) houdt hier toezicht op. Via de Arbeidsomstandighedenwet (Arbowet) is er een mogelijkheid de arbeidsomstandigheden te laten beoordelen. De leraren en de leerlingen worden in zo'n geval gezien als werknemers.

### **Arbeidsomstandigheden in het basisonderwijs**

In de Arbowet staat geen maximum temperatuur waarbij nog gewerkt mag worden. Wel regelt de Arbowet dat een werkgever moet zorgen dat de temperatuur geen gevaar oplevert voor de gezondheid van de medewerkers. Dit geldt ook voor scholen in het basisonderwijs.

### **Maatregelen tegen de warmte op de basisschool**

Als de temperatuur boven de dertig graden komt, moet de basisschool maatregelen nemen om de belasting voor de leerlingen en leraren zo laag mogelijk te houden. Denk hierbij aan het invoeren van een tropenrooster met kortere uren of lesdagen, zo kort mogelijk aaneengesloten werken, pauzeren in koele ruimtes, extra ventilatie en veel drinken. De school stelt de maatregelen op met instemming van de medezeggenschapsraad.

### **Ijsvrij in het basisonderwijs**

Niet alleen bij extreme warmte kunnen basisscholen het lesrooster veranderen. Ook bij aanhoudend koud weer kunnen scholen ervoor kiezen om een aangepast lesrooster te hanteren. Het staat basisscholen vrij om ijsvrij te geven zolang zij voldoende onderwijstijd geven. De Inspectie van het Onderwijs houdt hier toezicht op. Voor informatie over de onderwijstijd kunt u terecht op de website van de Inspectie van het Onderwijs.

## 11.7 Noodrooster personele inzet

Bij een zieke leerkracht zal er een beroep gedaan worden op vervanging via de vervangingspoule of op ambulant personeel in de school. Daarna zullen wij gebruik maken van het volgende noodscenario.

### **Verdeelschema**

Er zijn vier groepen 1/2, twee groepen 3, twee groepen 4, één groep 5, één groep 5/6, één groep 6, één groep 7, één groep 7/8 en één groep 8 en twee Leonardogroepen.

Voorbeeld: Als er een leerkracht van de groepen 1/2 ziek is, worden de kinderen verdeeld over de overige 1/2 groepen. Bij ziekte van een tweede leerkracht in de groepen 1/2, zal een andere groep over de groepen op het hoofdgebouw worden verdeeld en de leerkracht van de verdeelde groep neemt dan een groep 1/2 over.

In beide gevallen zullen de ouder(s)/verzorger(s) van de vierjarigen worden verzocht hun kinderen die dag weer mee naar huis te nemen.

# Schoolgids 2011-2012

Bij een zieke leerkracht van de groepen 3 t/m 8 kunnen wij de leerlingen verdelen over de overige groepen volgens een vast schema. Elke groep zorgt voor een boekje met werk voor de desbetreffende leerlingen. Daarnaast kunnen wij voor de optie kiezen om gebruik te maken van ons ICT-lokaal. De groepen 5 t/m 8 werken daar onder gezamenlijk toezicht met opdrachtkaarten of zelfstandigwerk opdrachten. Bij een zieke leerkracht bij één van de vier groepen op de dependance verdelen wij de leerlingen over de drie andere groepen. Bij ziekte van meerdere leerkrachten zal een oplossing in combinatie met het hoofdgebouw worden gezocht.

## 11.8 Vakantie en vrije dagen schooljaar 2011-2012

Omschrijving	Start vrije dagen	Tot en met
Studiedagen 1 t/m 8 vrij	16 september 2011 05 oktober 2011 28 november 2011 23 februari 2012 19 maart 2012 15 juni 2012	24 februari 2012
Herfstvakantie	24 oktober 2011	30 oktober 2011
Continuerooster	05 december	
Kerstvakantie	24 december 2011	08 januari 2012
Voorjaarsvakantie	25 februari 2012	04 maart 2012
Paasvakantie	06 april 2012	09 april 2012
Meivakantie	28 april 2012	06 mei 2012
Hemelvaart	17 mei 2012	20 mei 2012
Pinkstervakantie	26 mei 2012	03 juni 2012
Zomervakantie	21 juli 2012	03 september 2012

## 11.9 Werkdagen

Groep	Leerkracht	Werkdagen
1/2 A	Juf Madelon Juf Jill	ma, di, wo wo, do, vr
1/2 B	Juf Simone	ma t/m vr
1/2 C	Juf Puck	ma t/m vr
1/2 D	Juf Marije	ma t/m vr
3 A	Juf Esther	ma t/m vr
3 B	Juf Tessa Juf Lies	ma, di, wo (om en om) wo (om en om), do, vr
4 A	Meester Ger	ma t/m vr
4 B	Juf Julia Juf Dorota	ma di t/m vrij
5	Juf Renée Juf Annicka	ma, di, wo (om en om) wo (om en om), do, vr
5/6	Juf Astrid Meester Thijs	ma, di, wo, vanaf januari 2012 ma t/m vr en vanaf januari 2012 do en vr
6	Juf Ellen Juf Elsbeth	ma t/m wo do en vr
7	Juf Katja Juf Julia Meester Thijs	ma, do, vr di, wo vanaf januari 2012 di en wo
7/8	Juf Nienke	ma t/m vr
8 A	Juf Saskia Meester Roy	ma, do, vr ma, di, wo
3/4/5 Leonardo	Juf Liesbeth Juf Jeannette	ma, di wo, do, vr
6/8 Leonardo	Juf Caroline Juf Liesbeth	ma, di, wo do, vr

# Schoolgids 2011-2012

Juf Madelon is beschikbaar als schoolopleider op de dagen als juf Jill aanwezig is.  
 Juf Julia is op donderdag ambulant. Vanaf januari 2012 is zij op dinsdag, woensdag en donderdag ambulant.

Functie	Naam	Werkdagen
Vakdocent gymnastiek	Meester Theo	ma t/m vr
Intern Begeleider	Juf Ankie	ma t/m vr
Administrator/conciërge	Juf Karin	ma t/m do
Schoolopleider	Juf Madelon	wo (om en om), do, vr

## 11.10 Gymrooster 2011-2012

	Maandag	Dinsdag	Donderdag	Vrijdag
<b>08.30 - 09.15</b>	Groep 7	Groep 6	Kleuters 1/2 B	Groep 5/6
<b>09.15 - 10.00</b>	Groep 4b	Groep 7/8	Kleuters 1/2 C	Groep 4a
<b>10.15 - 11.00</b>	Groep 4a	Groep 8	Kleuters 1/2 A	Groep 5
<b>11.00 - 12.00</b>	Groep 5	Groep 5/6	Kleuters 1/2 D	Groep 6
<b>13.15 - 13.55</b>	Groep 3a	Speellokaal kleuters	Groep 4b	Groep 7/8
<b>13.55 - 14.35</b>	= 2 keer een uur	2 keer 45 min	Groep 3 A	= 2 keer een uur
<b>14.35 - 15.15</b>	Groep 3b	Speellokaal kleuters	Groep 3 B	Groep 8

# Schoolgids 2011-2012

## 12. AFSPRAKEN

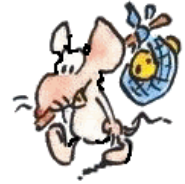
---

### 12.1 Afspraken over kleding binnen de Flierefluiter

Om een en ander iets duidelijker neer te zetten hebben wij de volgende afspraken met elkaar gemaakt:

Wij zitten en lopen niet met ontbloot bovenlijf door de school en in de klas. Gebruik van hoofdbedekking, zoals petten, hoeden, gezichtsbedekkende en aanstootgevende kleding is niet toegestaan.

Bij twijfel ligt de uiteindelijke beoordeling op schoolniveau bij de directie van de school. Voor nadere informatie: [www.minocw.nl](http://www.minocw.nl), de Algemene Wet Gelijke Behandeling.



### 12.2 Schoolreis/Kamp

Het team heeft voor het volgende programma gekozen:

- De groepen 1 t/m 7 gaan één dag op schoolreis.
- Groep 8 gaat 3 dagen op kamp.

# Schoolgids 2011-2012

## 13. OPVANG

---

### 13.1 Tussenschoolse Opvang

Via de school is er de mogelijkheid tot "overblijven" tussen de middag. Deze "overblijfgroep" wordt begeleid door vaste TSO-krachten. De coördinatoren voor de tussenschoolse opvang zijn Silvia van Diggelen en Lesley Hoving. We werken met een van tevoren opgesteld TSO-contract.

Aan de tussenschoolse opvang zijn kosten verbonden, te weten € 2,50 per kind per dag. Dit bedrag dient van tevoren te worden overgemaakt **per giro 1907896 t.n.v. ASG inzake Flierefluiter o.v.v. "TSO Broodje Knapzak" en daarbij de voor- en achternaam en groep van uw kind(eren).**

U kunt zelf uitrekenen hoe vaak uw kind per maand gebruik maakt van de TSO, dit bedrag maakt u maandelijks over op het bovengenoemde girorekeningnummer.

Bij een betalingsachterstand van meer dan 10 euro krijgt u een brief met het verzoek tot onmiddellijke betaling. **Wanneer u niet per omgaande betaalt zal de toegang tot de TSO geweigerd worden.**

De kinderen dienen zelf gezond eten en drinken mee te nemen, **géén snoep of koek.**

Tevens is er een mogelijkheid voor kinderen die dagelijks overblijven om een abonnement te nemen bij Campina voor lunchmelk. Meer informatie hierover staat onder het kopje "schoolmelk".

Wanneer het weer het toelaat spelen de kinderen na het eten onder toezicht buiten. Bij slecht weer vermaken de kinderen zich binnen met o.a. spelletjes en speelgoed.

### 13.2 Voor- en naschoolse opvang

De voor- en naschoolse opvang valt sinds 1 augustus 2007 in Nederland onder verantwoordelijkheid van het onderwijs. Onze school heeft voor een zgn. "makelaars" positie gekozen. Dat wil zeggen dat wij bemiddelen tussen ouders en instanties om de opvang voor kinderen voor en na school te regelen.

Als u gebruik wilt maken van deze voorzieningen kunt u contact opnemen met bijvoorbeeld Hanna Holman of één van de andere organisaties die in Almere-Haven werkzaam zijn.

# Schoolgids 2011-2012

## 14. ETEN EN DRINKEN

---

### 14.1 Schoolmelk

Op school bestaat voor de kinderen de gelegenheid om schoolmelk te drinken.

Er kan gekozen worden voor volle melk, halfvolle melk, chocomelk en drinkyoghurt. Aanmeldingen c.q. wijzigingen voor de schoolmelkvoorziening kunt u doorgeven aan Karin Meijer, onze administratief medewerkster.

**Campina Melkunie is onze schoolmelkleverancier. De betalingen lopen rechtstreeks via de leverancier en niet via de contactpersoon. U kunt kiezen tussen een eenmalige machtiging of een acceptgiro.**

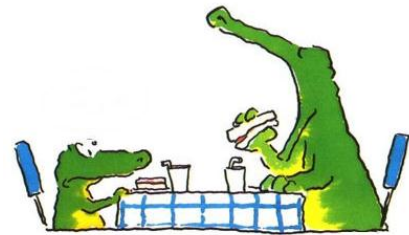
Tussen aanmelding/wijziging en levering van de schoolmelk zit  $\pm 3$  weken. Bij niet betalen wordt de levering direct stopgezet. Voor overige inlichtingen verwijzen wij u naar de website van Campina: [www.schoolmelk.nl](http://www.schoolmelk.nl).

### 14.2 Tussendoortjes en traktaties

Een dringend advies van de school: doe voor het 10 uurtje meer aan groente en fruit. Een bakje druiven, wat tomaatjes, partjes appel of een stukje komkommer zijn verfrissend en gezond. **Geén snoep!**

Daarbij vormen deze gezonde tussendoortjes en vooral gezonde traktaties bij verjaardagen een bijdrage aan onze gezondheidsvisie op de Flierefluiter.

Via internet zijn er allerlei leuke sites die u kunnen helpen met het bedenken van leuke en gezonde traktaties.



# Schoolgids 2011-2012

## 15. KLACHTENREGELING

---

De Flierefluiter hanteert het protocol Omgaan met agressie en geweld van bureau Voorkoming Kindermishandeling van de GGD Flevoland.

De school registreert calamiteiten, incidenten en ongevallen. Voor nadere informatie verwijzen wij naar [www.ggdlevoland.nl](http://www.ggdlevoland.nl).

Als u klachten heeft over de begeleiding van leerlingen, toepassing van strafmaatregelen, seksuele intimidatie, discriminerend gedrag, agressie, pesten en dergelijke, dan kunt u daar het best met de eerst betrokken persoon over spreken. Meestal is dat de leerkracht. Wanneer dit gesprek niet aan uw verwachtingen heeft voldaan, kunt u een afspraak maken met de directie van de school.

In het protocol staan onder andere gedragsregels over hoe het schoolteam met de aan hen toevertrouwde leerlingen moet omgaan.

Als men de gedragsregels niet naleeft, zullen leerkrachten of leerlingen daarop aangesproken worden.

Leerkrachten, leerlingen en ouders kunnen ongewenst gedrag bespreken met of melden bij de contactpersonen die op de Flierefluiter zijn benoemd.

De contactpersonen zijn Ellen Smeele en Theo van den Berg. Zij zullen u verder helpen bij het afhandelen van de klacht.

Met betrekking tot ongewenste intimiteiten is er een protocol opgesteld. Voor ouders en kinderen is het belangrijk te weten dat veiligheid en zorg voor leerlingen en leerkrachten van essentiële waarde zijn op school. Aan het voorkomen van dergelijk gedrag besteden wij dan ook veel aandacht.

Wanneer u het gevoel heeft binnen de school geen gehoor te krijgen voor uw klacht dan kunt u contact opnemen met de klachtencommissie. Het adres van de Almeerse Scholen Groep is:

Postbus 60276  
1320 AH Almere

# Schoolgids 2011-2012

## 16. ADRESSENLIJST

---

### **OBS DE FLIEREFLUITER**

Directeur: Adriana Böekling Tel: 036-5312332  
Postadres: Postbus 50132  
Postcode en plaats: 1305 AC Almere

### **ALMEERSE SCHOLEN GROEP (ASG)**

Clusterdirecteur: Marie Trees Meereboer  
Postadres: ASG  
Postbus 60276  
Postcode en plaats: 1320 AH Almere Tel: 036-5406363

### **LEERPLICHTAMBTENAAR**

Leerplichtambtenaar: A. de Voor  
Postadres: Gemeente Almere DMO/Leerlingzaken  
Postbus 200  
Postcode en plaats: 1300 AE Almere Tel: 036-5277773

### **STICHTING LEERLINGENZORG ALMERE (SLA)**

Postadres: Postbus 10183  
Postcode en plaats: 1301 AD Almere Tel: 036-7670200

### **ONDERWIJSINSPECTIE**

Postadres: Postbus 10048  
Postcode en plaats: 8000 GA Zwolle Tel: 038-4695400

### **SCHOOLBEGELEIDINGSDIENST (SBDIJ)**

Post- en bezoekadres: Louis Armstrongweg 120  
Postcode en plaats: 1311 RL Almere Tel: 036-7074810

### **STICHTING GEWOON ANDERS (SGA)**

Postadres: Postbus 10130  
Postcode en plaats: 1301 AC Almere Tel: 036-5302012

### **COMMISSIE VOOR INDICATIE (CVI)**

Postadres: Postbus 10130  
Postcode en plaats: 1301 AC Almere Tel: 036-5347286

### **LOGOPEDIE/GGD/jeugdverpleegkundige/schoolmaatschappelijk werk**

Post- en bezoekadres: Boomgaardweg 4  
Postcode en plaats: 1326 AC Almere Tel: 036-5357300

### **GEMEENTELIJKE GEZONDHEIDSDIENST**

Adres: Boomgaardweg 4  
Postcode en plaats: 1326 AC Almere Tel: 036-5357306

### **LANDELIJKE KLACHTENCOMMISSIE**

Postadres: Postbus 85191  
Postcode en plaats: 3508 AD Utrecht Tel: 030-2809590

[www.onderwijsgeschillen.nl](http://www.onderwijsgeschillen.nl)



*Hoewel de inhoud met grote zorgvuldigheid is samengesteld, kunnen er geen rechten aan ontleend worden.*

*Heeft u vragen of opmerkingen over deze schoolgids? Neemt u dan contact op met de directie.*